

# 関東天然瓦斯開発(株)決算説明会

(平成19年2月28日開催)

第145期期末

平成18年1月～12月





# ガス ~ 天然ガスを中核に他ガス源を加えたベストミックス

## 千葉県の天然ガス



## 当社の販売ガス

- ・自社生産 (県産)
- ・他社からの購入 (BOG・県産)

## 当社の販売先

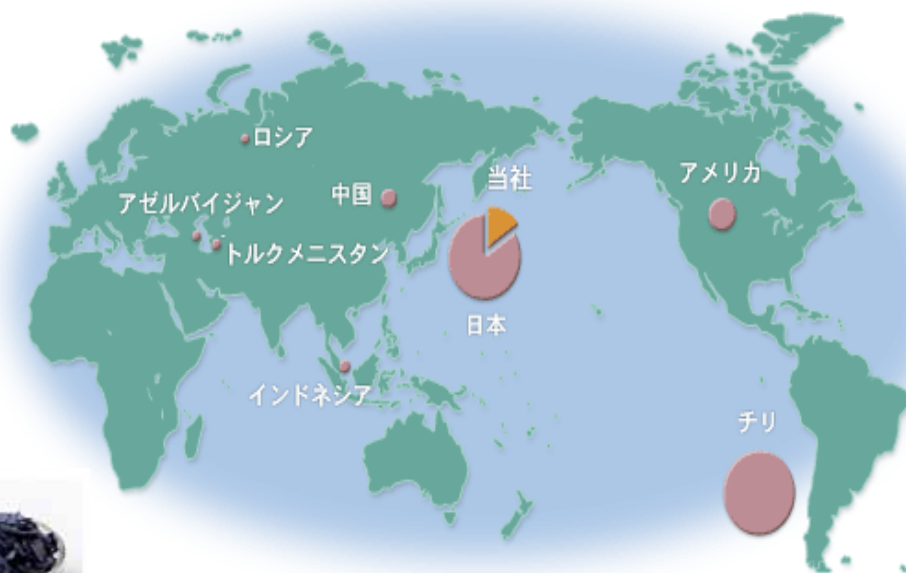
- ・都市ガス事業者向け (9割以上)  
京葉瓦斯(株)、大多喜ガス(株)、  
習志野市ほか
- ・その他

県産ガスの熱量は38.5MJ (12A)  
京葉瓦斯(株)・習志野市向けには  
ブタンを加え45MJ (13A) に増熱

当社鉱区内の可採埋蔵量は  
現在生産量の約600年相当



# ヨード(ヨウ素) ~ ガス採取後の地下水からの副産物



精製ヨード

日本は世界生産量の約3割  
そのうち千葉県は約8割

## 当社の販売ヨード

- ・自社生産(県産)
- ・同業者からの購入(県産)

## 当社の販売先

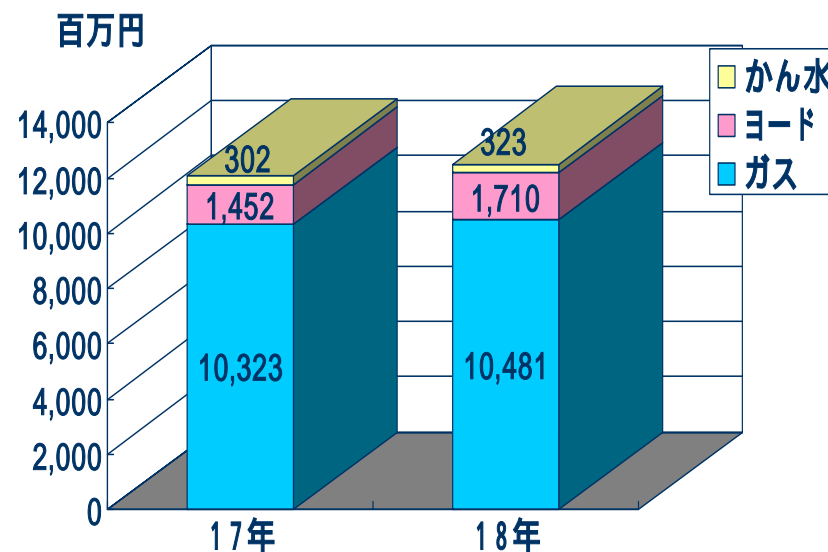
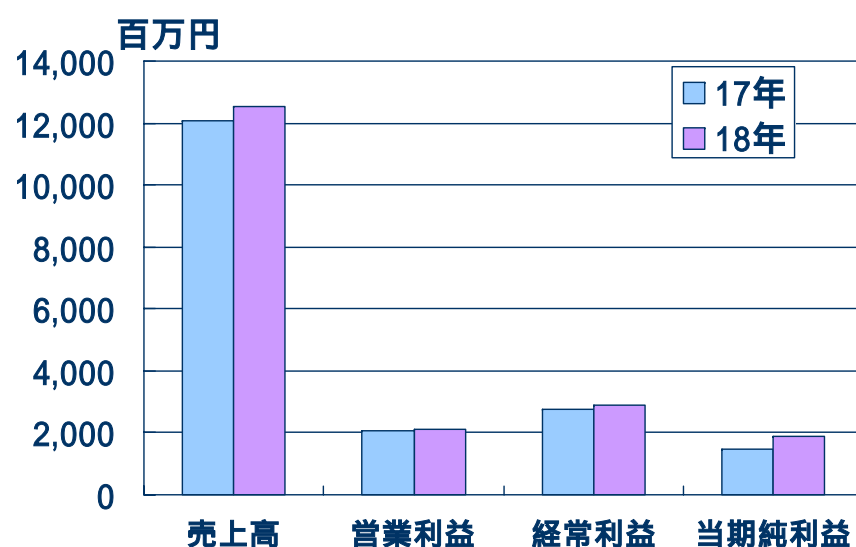
- ・海外向け: 約7割
- ・国内向け: 約3割

海外向けは商社を通じて欧米へ  
ヨードを含んだ地下水 = かん水は  
同業者等へ販売

ヨード製造において品質保証規格  
ISO9001を認証取得済



# 平成18年決算 < 単体 >

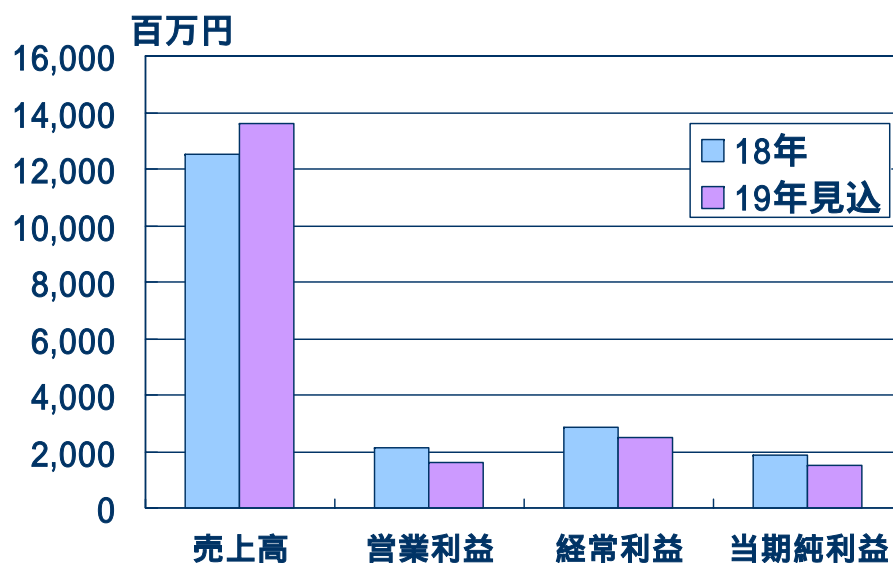


単位: 百万円

	売上高	(ガス)	(ヨード)	(かん水)	営業利益	経常利益	当期純利益
17年	12,078	10,323	1,452	302	2,070	2,737	1,461
18年	12,515	10,481	1,710	323	2,130	2,876	1,880
対前年比 (%)	3.6	1.5	17.7	7.0	2.9	5.1	28.7



# 平成19年収支見込概要 < 単体 >



売上高: 約11億円増加

・ガス: 堅調な需要

BOG拡販による販売量増加

・ヨード: 販売量減少を見込むも、旺盛な需要による販売価格上昇

営業利益: 償却費増加等により減益

経常利益: 受取利息増加等により減益幅縮小

当期純利益: H18投資有価証券売却益の影響で減益幅拡大

為替: 118円 / \$

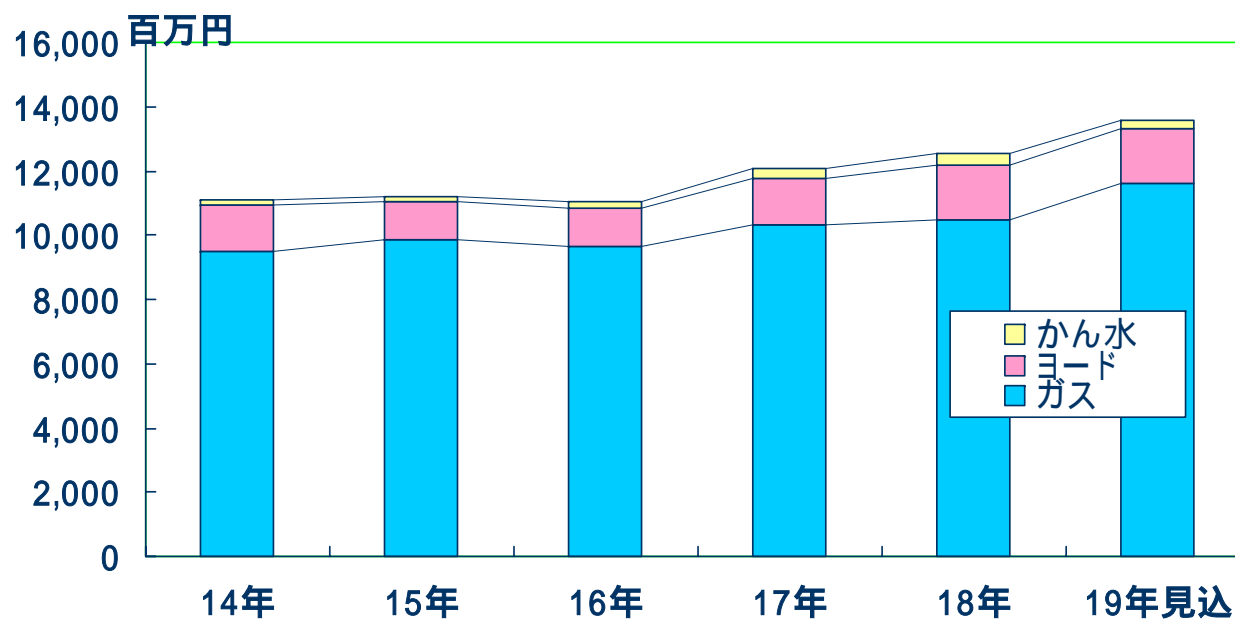
(H18実績: 115円 / \$)

単位: 百万円

	売上高	営業利益	経常利益	当期純利益
18年	12,515	2,130	2,876	1,880
19年見込	13,600	1,600	2,500	1,500
対前年比 (%)	8.7	24.9	13.1	20.2



# 売上高の推移 < 単体 >

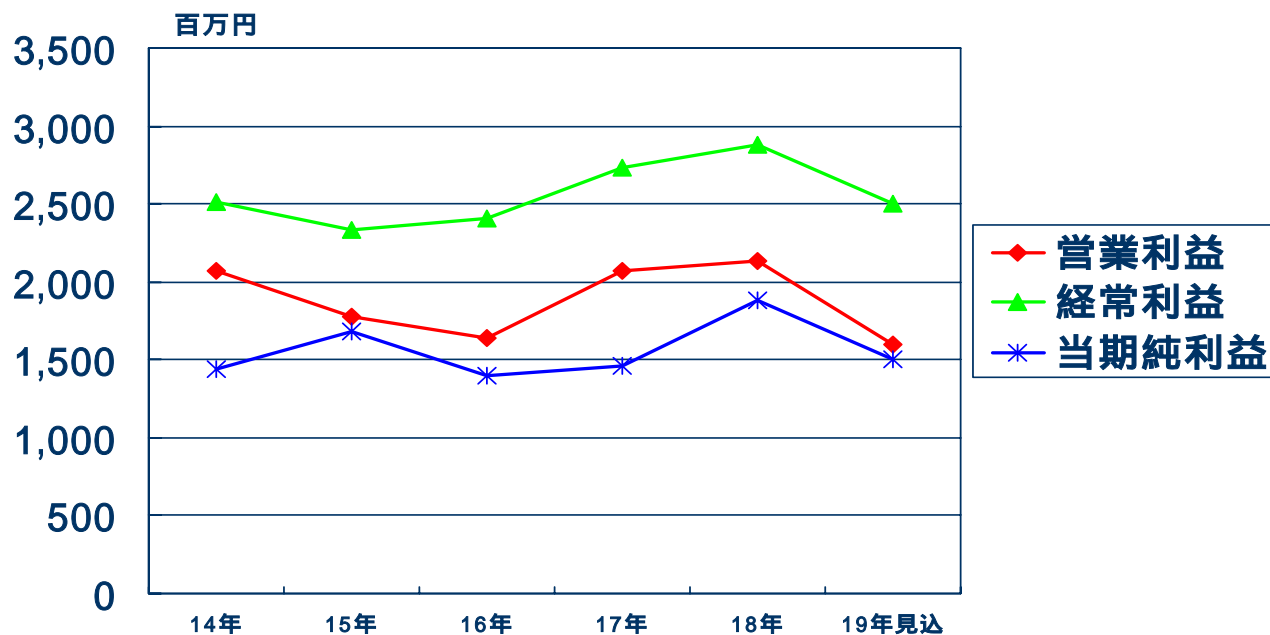


単位: 百万円

区 分	第141期	第142期	第143期	第144期	第145期	第146期
	14年	15年	16年	17年	18年	19年見込
売上高	11,099	11,221	11,055	12,078	12,515	13,600
ガス	9,514	9,854	9,629	10,323	10,481	11,600
ヨード	1,427	1,215	1,223	1,452	1,710	1,700
かん水	157	152	202	302	323	300



# 利益の推移 < 単体 >

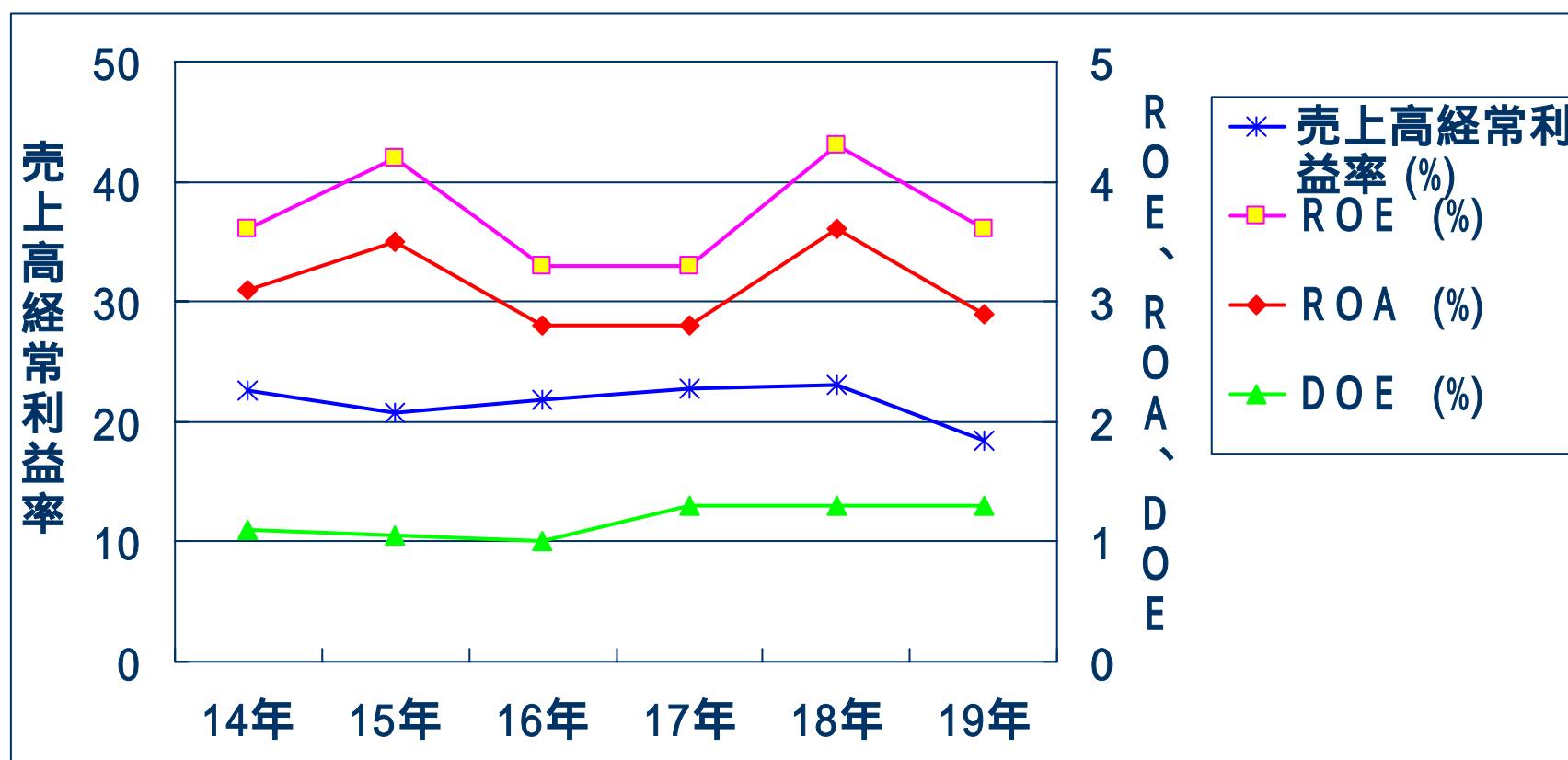


単位: 百万円

区 分	第141期	第142期	第143期	第144期	第145期	第146期
	14年	15年	16年	17年	18年	19年見込
営業利益	2,069	1,773	1,643	2,070	2,130	1,600
経常利益	2,508	2,330	2,411	2,737	2,876	2,500
当期純利益	1,438	1,679	1,397	1,461	1,880	1,500

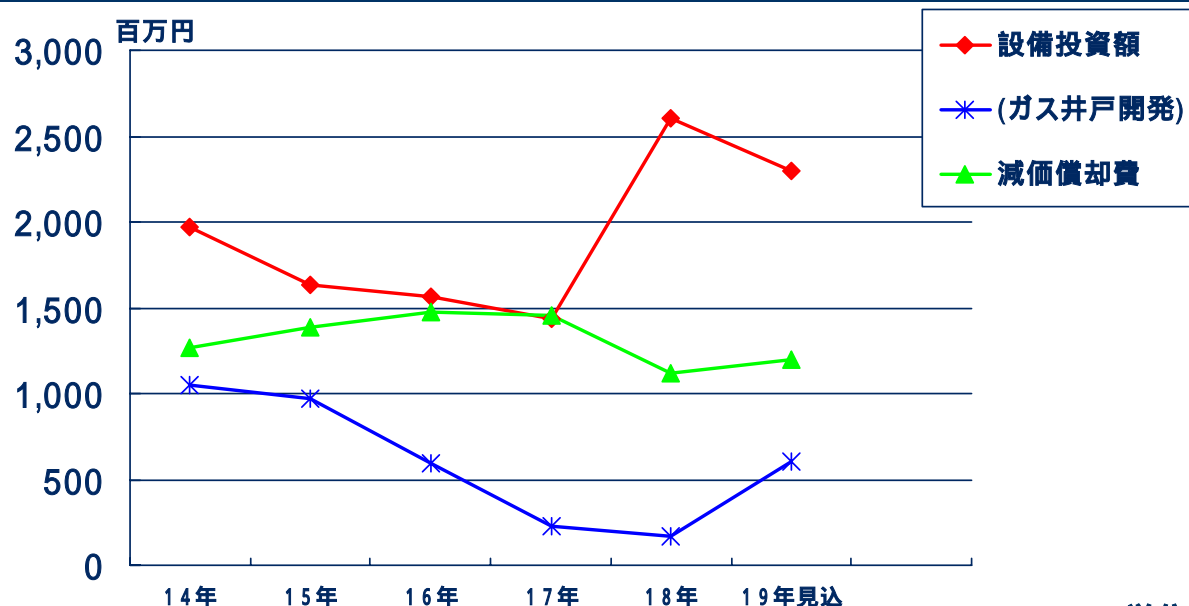


# ROE、ROA < 単体 >





# 設備投資・減価償却費の推移 < 単体 >



**主な設備投資予定**  
**ガス井戸掘削計画**  
 ・生産井: 1坑(上期完成)  
           1坑(下期着手)  
 ・還元井: 1坑(上期完成)  
 ガスパイプラインの整備等

**H18は袖ヶ浦臨海ライン  
 への投資**

単位: 百万円

区 分	第141期	第142期	第143期	第144期	第145期	第146期
	14年	15年	16年	17年	18年	19年見込
設備投資額	1,969	1,632	1,569	1,436	2,603	2,300
(ガス井戸開発)	1,052	974	597	223	168	600
減価償却費	1,267	1,382	1,471	1,455	1,114	1,200



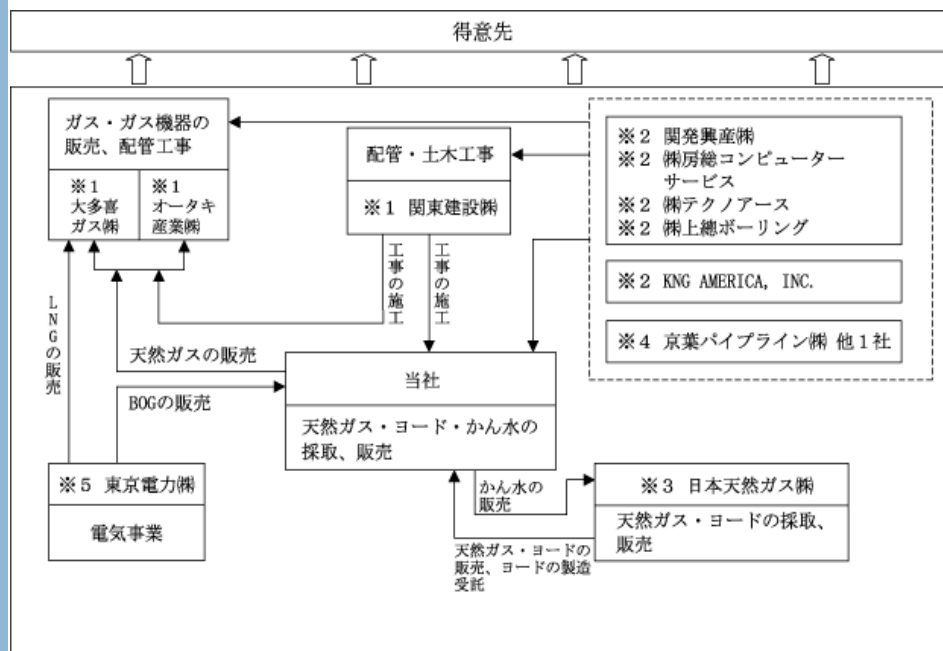
# 生産量・販売量の推移 < 単体 >

区 分		第141期	第142期	第143期	第144期	第145期	第146期
		14年	15年	16年	17年	18年	19年見込
ガス	生産量(千m <sup>3</sup> )	169,634	172,624	172,244	181,542	185,492	181,000
	販売量(千m <sup>3</sup> )	276,001	280,437	277,860	291,593	292,353	322,000
ヨード	生産量(t)	757	743	630	403	402	370
	販売量(t)	1,008	934	896	947	968	920
かん水	生産量(千kl)	15,450	15,241	15,654	16,218	16,282	15,300
	販売量(千kl)	6,437	6,246	8,059	10,995	10,805	10,600

ガスは38.5MJ/m<sup>3</sup>換算



# 関東天然瓦斯開発(株)グループ



(注) ※1 連結子会社  
 ※2 非連結子会社  
 ※3 持分法適用関連会社  
 ※4 関連会社  
 ※5 その他の関係会社

## 〔連結子会社〕

- ・大多喜ガス(株)・・・都市ガス事業
- ・オータキ産業(株)・・・圧縮天然ガス・LPG販売
- ・関東建設(株)・・・土木・管工事等の建設業

## 〔非連結子会社〕

- ・関発興産(株)・・・不動産・リース業
- ・株式会社房総コンピュータサービス・・・情報処理サービス業
- ・株式会社テクノアース・・・さく井工事、地質・地下水汚染調査
- ・株式会社上総ボーリング・・・さく井工事
- ・KNG AMERICA, INC.・・・米国の石油・ガス事業

## 〔持分法適用関連会社〕

- ・日本天然ガス(株)・・・天然ガス・ヨードの生産・販売

## 〔関連会社〕

- ・京葉パイプライン(株)・・・ガスの託送事業
- ・株式会社新栄エンジニア・・・工事設計等

## 〔その他の関係会社(筆頭株主:21.4%)〕

- ・東京電力(株)

# 各社の事業展開 (セグメント別)

(グループ各社) (セグメント)	関東天然 瓦斯開発㈱	大多喜ガス㈱	オータキ産業㈱	関東建設㈱	㈱テクノアース	㈱房総 コンピューター サービス	関東興産㈱
ガス部門	天然ガス	都市ガス	圧縮ガス LPG				
ヨード・かん水部門	ヨード かん水						
建設・地質部門		ガス工事	ガス工事	土木建設	さく井 工事	地質 汚染	
サービス・器具販売部門		器具販売	器具販売			システムオペレ ション・開発	リース保険 代理他



# ガス事業 ~ 当社、大多喜ガス(株)、オータキ産業(株)



## 大多喜ガス(株)の販売ガス

- ・当社からの購入(県産・BOG)
- ・他社からの購入(輸入LNG・オフガス・県産)

## 大多喜ガス(株)の販売先

- ・家庭用等は堅調
- ・大口需要は増加



オフガス = 石油化学工場等で石油精製・ナフサ分解の際に副生するガス  
県産ガス・BOG・オフガスは12A、  
輸入LNGは13A

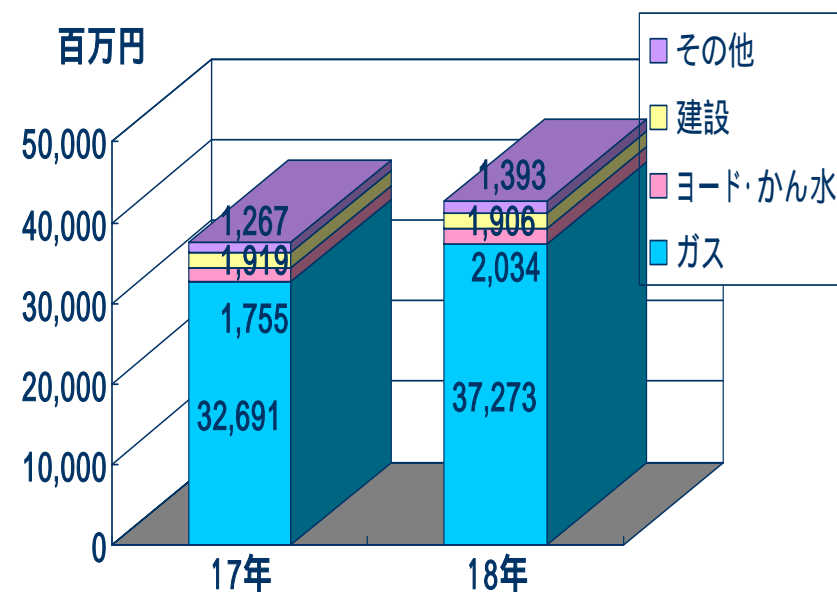
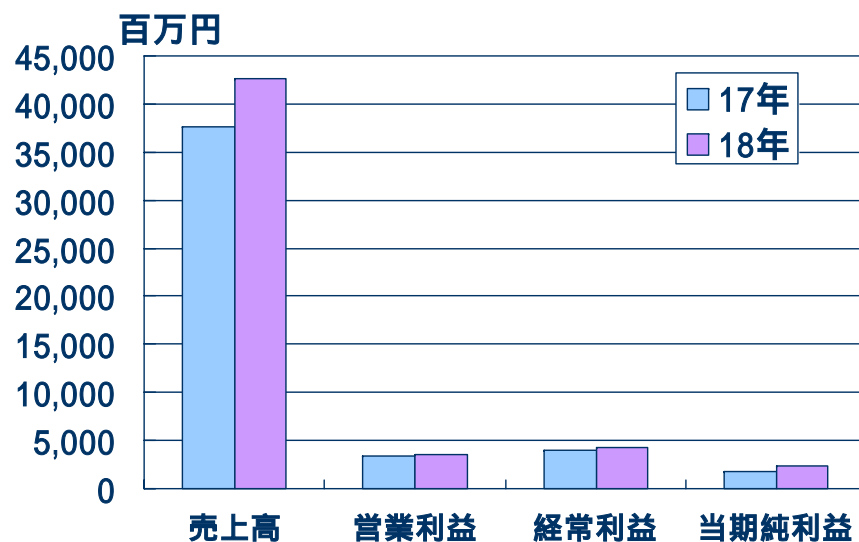


# ヨード・かん水、建設、その他の事業

- ・ **ヨード・かん水事業** ~ 当社  
(ヨードの製造・販売、かん水の販売)
- ・ **建設事業** ~ 大多喜ガス(株)、オータキ産業(株)、関東建設(株)  
(土木・配管工事)
- ・ **その他の事業** ~ 大多喜ガス(株)・オータキ産業(株)  
(ガス機器の販売)

連結対象外の子会社は除く

# 平成18年決算 < 連結 >



単位: 百万円

	売上高	(ガ ス)	(ヨード・かん水)	(建 設)	(その他)	営業利益	経常利益	当期純利益
17年	37,633	32,691	1,755	1,919	1,267	3,377	3,995	1,816
18年	42,608	37,273	2,034	1,906	1,393	3,606	4,257	2,365
対前年比 (%)	13.2	14.0	15.9	0.7	10.0	6.8	6.5	30.2

# セグメント別売上高(対前年)

単位:百万円

	17年	18年	比較増減
ガス	32,691	37,273	4,582
ヨード・かん水	1,755	2,034	278
建設	1,919	1,906	12
その他	1,267	1,393	126
合計	37,633	42,608	4,974

## 主な変動要因

### ガス事業 大幅増

- ・輸入エネルギー価格高騰に伴う販売価格の一部上昇
- ・大口・家庭用等の販売量増加

### ヨード・かん水事業 大幅増

- ・旺盛なヨード需要による価格上昇
- ・為替が円安:H18実績115円/\$  
(前年実績109円/\$)

### 建設事業

- ・引き続き厳しい受注環境

### その他の事業

- ・大型物件・集合住宅向けのガス機器の販売増

# 損益計算書内訳 < 連結 >

単位:百万円

	17年	18年	増減額
売上高	37,633	42,608	4,974
売上原価	26,806	31,399	4,593
売上総利益	10,827	11,208	381
販管費・一般管理費	7,449	7,602	152
営業利益	3,377	3,606	228
営業外収益	728	877	148
営業外費用	110	226	116
経常利益	3,995	4,257	261
特別利益	28	330	302
特別損失	528	214	313
税引前利益	3,495	4,372	876
法人税等	1,352	1,646	294
少数株主利益	326	360	33
当期純利益	1,816	2,365	548

## 主な変動要因

### 売上高

- ・輸入エネルギー価格高騰に伴うガス販売価格の一部上昇
  - ・ガス販売量の増加
- 大幅増

### 営業利益

- ・輸入エネルギー価格高騰に伴うガス仕入価格の一部上昇
- 売上の割に利益は伸びず

### 当期純利益

- ・投資有価証券売却益を計上
  - ・減損損失の減少
- 増益

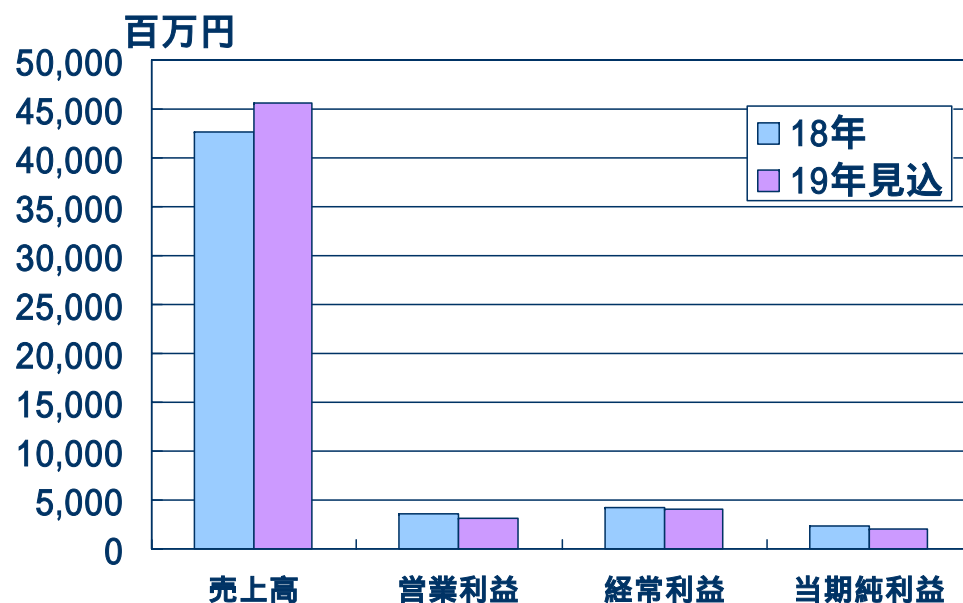
# 貸借対照表内訳 < 連結 >

- ・流動資産: 有価証券の減少
- ・固定資産: 有形固定資産・・・袖ヶ浦臨海ライン(BOG受入パイプライン)の取得等により増加
- ・株主資本: 自己株式の取得により減少

単位: 百万円

	17年12月	18年12月	増減額		17年12月	18年12月	増減額
				流動負債	8,673	10,139	1,466
流動資産	24,430	18,684	5,745	固定負債	7,600	7,332	267
				負債合計	16,273	17,472	1,199
固定資産	52,046	55,570	3,523	株主資本	50,083	46,825	3,257
有形固定資産	24,245	26,007	1,762	資本金	7,902	7,902	-
無形固定資産	780	797	16	資本剰余金	8,260	8,262	1
投資その他の資産	27,020	28,766	1,745	利益剰余金	34,176	35,800	1,624
				自己株式	256	5,139	4,882
				評価・換算差額等	3,595	3,143	452
				少数株主持分	6,525	6,813	288
				純資産合計	60,203	56,782	3,420
資産の部合計	76,477	74,255	2,221	負債・純資産合計	76,477	74,255	2,221

# 平成19年収支見込概要 < 連結 >



## 売上高

- ・輸入エネルギー価格高騰に伴うガス販売価格の一部上昇
- ・大口需要の増加が見込まれる増収

## 利益

- ・ガス仕入価格も同様に一部上昇
- ・一部経費・償却費等の増加減益

単位: 百万円

	売上高	営業利益	経常利益	当期純利益
18年	42,608	3,606	4,257	2,365
19年見込	45,600	3,200	4,100	2,100
対前年比(%)	7.0	11.3	3.7	11.2

# セグメント別売上予想 (対当期)

単位:百万円

	18年	19年見込	比較増減
ガス	37,273	40,400	3,126
ヨード・かん水	2,034	2,000	34
建設	1,906	1,700	206
その他	1,393	1,500	106
合計	42,608	45,600	2,991

## 主な変動要因

### ガス事業 増収

- ・輸入エネルギー価格高騰に伴う販売価格の一部上昇
- ・大口を中心とした販売量増加

### ヨード・かん水事業 H18並

- ・旺盛なヨード需要は続くが販売量は減少

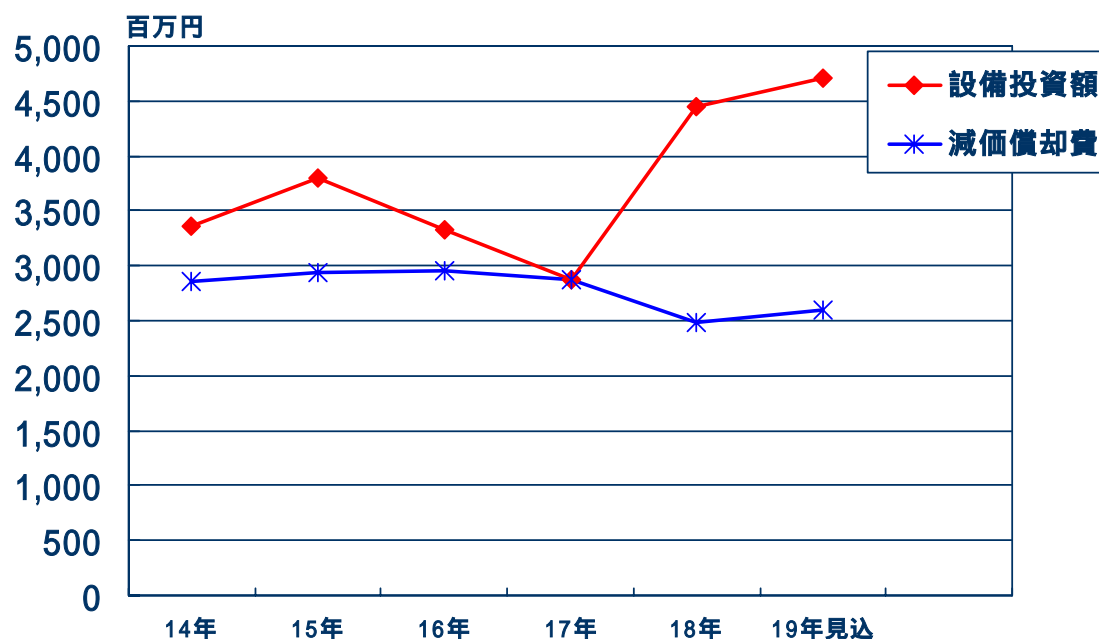
### 建設事業 減収

- ・引き続き厳しい受注環境

### その他事業 増収

- ・ガス機器販売増加

# 設備投資・減価償却費の推移 < 連結 >



**主な設備投資予定**  
**ガス井戸掘削計画**  
 ・生産井: 1坑(上期完成)  
           1坑(下期着手)  
 ・還元井: 1坑(上期完成)  
 ガスパイプラインの整備等  
 (大多喜ガス(株)含む)

**H18は袖ヶ浦臨海ライン  
 への投資**

単位: 百万円

区分	第141期 14年	第142期 15年	第143期 16年	第144期 17年	第145期 18年	第146期 19年見込
設備投資額	3,368	3,800	3,335	2,875	4,440	4,700
減価償却費	2,850	2,941	2,959	2,870	2,476	2,600



# グループ経営理念・経営方針

## グループ経営理念

天然ガスの生産と販売を中核に、  
快適で豊かな生活の実現と社会の発展に貢献する

## グループ経営方針

- ・ コンプライアンスの遵守
- ・ 環境との調和、品質と安全の確保
- ・ お客様満足の追求
- ・ 企業価値の向上
- ・ チャレンジする職場風土の実現

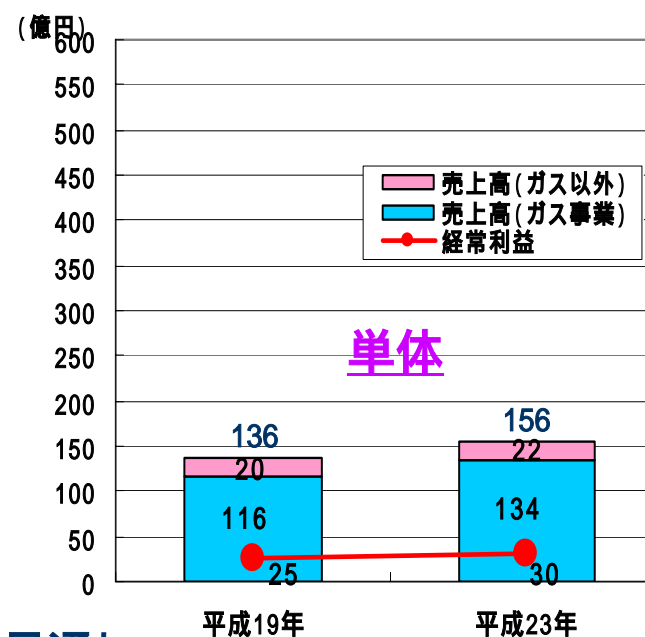
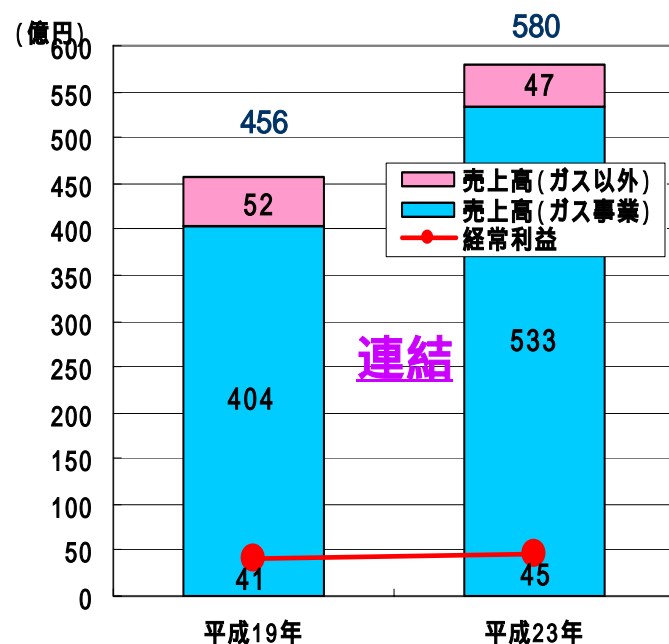


# 各社の事業展開(方針)

グループ経営方針のもと、各社が法令を遵守し、競争力ある事業展開をはかる。

関東天然瓦斯開発(株)	環境との調和をはかりつつ、競争力ある天然ガスとヨードの開発・生産・供給に全力で取り組むとともに、天然ガス・ヨードとも新たな事業領域へ進出する。
大多喜ガス(株)	エネルギー市場における競争激化に対応し、都市ガス事業者として安全・安定供給を基本としつつ、積極的な営業活動によりガス販売を拡大する。
関東建設(株)	グループの信頼される工事会社として、工事品質を向上させる。また、新たな技術の構築を図り外部売上を拡大する。
オータキ産業(株)	LPGの特性を活かし、地理的・経済的条件から大多喜ガスでは対応が困難なお客様を対象に販売を拡大する。
(株)テクノアース	地質汚染調査・対策事業とさく井事業を柱として、外部営業の強化により売上を拡大する。
(株)房総コンピューターサービス	グループのシステムセンターとして、グループ各社の競争力の維持強化に資するシステムの提案、開発及び運用を行なう。
開発興産(株)	グループ内受託業務サービスの一層の充実化とともにリース事業の外部売上を拡大する。

# 平成23年の収支見通し



## H23見通し

**連結売上高** 580億円 (H19比 27.2%増)  
**連結経常利益** 45億円 (H19比 9.8%増)  
**連結設備投資** 5年間で200億円  
**連結ガス販売量** 12.0億<sup>3</sup>m

**単体売上高** 156億円 (H19比14.7%増)  
**単体経常利益** 30億円 (H19比20.0%増)  
**単体設備投資** 5年間で88億円  
**単体ガス販売量** 3.4億<sup>3</sup>m



# 配当政策

## 【基本方針】

長期的な安定配当と内部留保の充実

- ・景気変動に左右されにくい収益構造
- ・資源の安定供給のための内部留保の重要性

## 【18年配当】

普通配当を年7円/株から年10円/株に増額を予定

- ・中期経営計画策定の結果、年10円/株の配当が可能と判断
- ・8月18日の取締役会で5円/株の中間配当を決議
- ・3月29日の株主総会で5円/株の期末配当を決議予定

## 【19年配当】

18年と同様、年10円/株(中間・期末ともに5円/株)を予定

## 【1株当たり当期純利益 / 1株当たり配当額 / 配当性向】

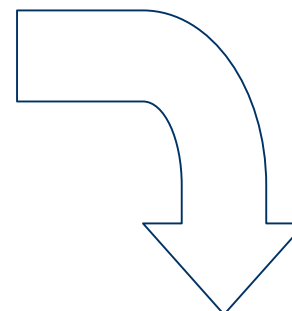
16年	22.58円	7円	31.0%
17年	23.65円	10円	42.3% (従来の普通配当の年7円/株に加え、3円/株の創業75周年記念配当を実施)
18年	31.37円	10円	31.9%
19年予想	27.78円	10円	36.0%



# 大株主の異動

平成17年12月末現在

順位	株主名	持株数	出資比率
1	東京電力(株)	13,050千株	21.39%
2	合同資源産業(株)	9,676千株	15.86%
3	三井物産(株)	6,510千株	10.67%
4	(株)三井住友銀行	2,614千株	4.28%
5	中央三井信託銀行(株)	2,338千株	3.83%



平成18年12月末現在

順位	株主名	持株数	出資比率
1	東京電力(株)	13,050千株	21.39 %
2	合同資源産業(株)	9,676千株	15.86 %
3	関東天然瓦斯開発(株)	7,001千株	11.47 %
4	(株)三井住友銀行	2,614千株	4.28 %
5	中央三井信託銀行(株)	2,338千株	3.83 %

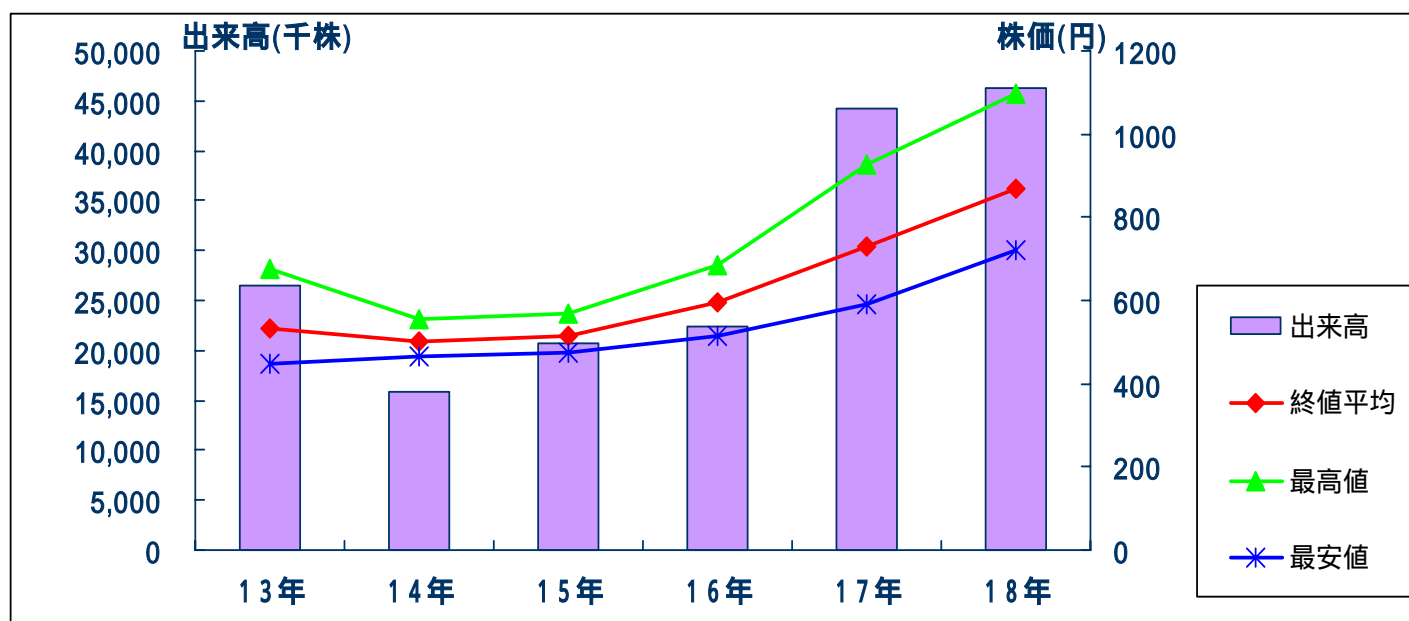
三井物産(株)の保有全株式を当社にて取得

- ・取得日 平成18年11月28日
- ・取得価格 748円 / 株
- ・取得方法 ToSTNeT-2により取得

取得した株は、当面は金庫株として保有する予定



# 株価および出来高の推移



	13年	14年	15年	16年	17年	18年
最高値	674	556	567	684	925	(4/11) 1,099
最安値	447	464	476	513	591	(11/22) 722
終値平均	535	502	513	594	732	869
出来高	26,478	15,861	20,698	22,301	44,276	46,199



# トピックス BOG導入開始

## 〔概要〕

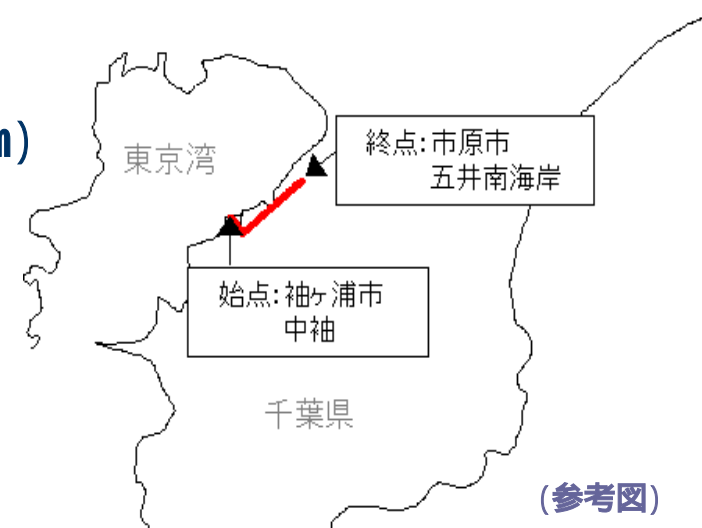
- ・購入先 : 東京電力(株)、東京ガス(株)
- ・受入量 : 最大日量48万 $m^3$
- ・受入時期 : 平成18年12月から本格受入開始
- ・設備投資 : 受入パイプライン(口径400mm、延長約14km)
- ・建設費 : 約27億円(自己資金で充当)

## 〔特長〕

- ・県産天然ガスとほぼ同様の性状(=12A)
- ・需要の変動に応じて供給を受けられる利点
- ・48万 $m^3$  / 日 1.8億 $m^3$  / 年 当社の年間生産量

## 〔効果〕

- ・将来の都市ガス需要の増加に対し、更なる安定供給を実現
- ・新規大口需要にも、これまで以上に積極的な対応が可能に





# トピックス ISO14001認証取得

## 〔概要〕

- ・認証内容：ISO14001  
(国際標準化機構の環境マネジメントシステム)
- ・取得時期：平成18年11月
- ・適用範囲：当社全事業所  
(本社、茂原鉦業所、吉橋プラント)

## 〔今後の取り組み〕

グループ経営理念のもと、地球の恵みを活かす企業の社会的責任を果たすため、

- ・事業活動における環境負荷低減への継続的取り組み
- ・自然環境との調和を目指した天然ガスの開発と操業に努める

